

ANNEXE VII

**Notice d'accompagnement**

**DEMANDE DE  
VALIDATION DES ACQUIS DE  
L'EXPERIENCE**

Diplôme d'Etat  
de médiateur familial



MINISTÈRE DE L'EMPLOI, DU TRAVAIL ET DE LA COHESION SOCIALE

# DEMANDE DE VALIDATION DES ACQUIS DE L'EXPERIENCE

Diplôme d'Etat  
de médiateur familial

 NOTICE D'ACCOMPAGNEMENT

***Cette notice a pour objectif principal de vous aider à remplir votre demande de validation des acquis de l'expérience pour le diplôme d'Etat de médiateur familial et plus particulièrement le livret de présentation des acquis de l'expérience (Livret 2).***

***Elle est constituée de deux principales parties :***

***1 - Un ensemble d'informations générales relatives au métier de médiateur familial et à la validation des acquis de l'expérience***

***2 - Un guide pratique pour renseigner votre livret de présentation des acquis de l'expérience (Livret 2)***

***Vous pouvez parallèlement, et de manière facultative, bénéficier d'un accompagnement afin de vous aider dans votre démarche de validation des acquis de l'expérience.***

## Sommaire

<b>1 - Informations générales .....</b>	<b>page 3</b>
1.1 - Le métier de médiateur familial .....	page 4
1.2 - L'accès au diplôme de médiateur familial par le biais de la validation des acquis de l'expérience.....	page 5
1.3 - Qu'est-ce que la validation des acquis de l'expérience ? .....	page 6
1.4 - Quelles sont les principales étapes d'une démarche de validation des acquis de l'expérience ?.....	page 6
1.5 - Quels en sont les principaux supports ?.....	page 7
1.6 - Quelle exploitation fera le jury de votre livret 2 ? .....	page 7
<b>2 - Guide pratique pour renseigner votre Livret 2 .....</b>	<b>page 8</b>
2.1 - Première étape : Appropriation du Livret 2 et du référentiel professionnel .....	page 9
2.2 - Deuxième étape : Première analyse de votre expérience ....	page 9
2.3 - Troisième étape : Constitution de votre Livret 2 .....	page 10

**1**

**Informations générales**

**1.1****Le métier de médiateur familial**

Le médiateur familial exerce de façon qualifiée une profession de spécialisation s'appuyant sur une expérience professionnelle acquise dans le champ de l'accompagnement familial, social, sanitaire, juridique, éducatif ou psychologique.

La médiation familiale, introduite dans le Code Civil –article 373-2-7-10 par la loi du 4 mars 2002 relative à l'autorité parentale, est un processus de construction ou de reconstruction du lien familial axé sur l'autonomie et la responsabilité des personnes concernées par des situations de rupture ou de séparation.

Fondée sur l'engagement volontaire des personnes et la reconnaissance de l'altérité, la médiation familiale est confidentielle.

Son champ d'intervention recouvre :

- toutes les modalités de l'union, et notamment : mariage, concubinage, PACS
- la situation des liens intergénérationnels dans leur diversité
- toutes les situations de ruptures telles que : décès, séparations, questions patrimoniales, incommunications
- les situations familiales à dimension internationale
- les situations familiales concernées par la protection de l'enfance

Dans une démarche éthique, et dans le cadre d'entretiens confidentiels, le médiateur familial, tiers impartial et indépendant, sans pouvoir de décision, garant du cadre et du déroulement du processus, favorise l'accompagnement du projet des personnes à travers l'organisation de leur rencontre, la restauration d'un dialogue, la gestion de leurs conflits dans le domaine familial entendu dans sa diversité et dans son évolution.

Le médiateur familial accompagne la recherche de solutions concrètes en amenant les personnes à trouver elles-mêmes les bases d'un accord mutuellement acceptable tenant compte, en l'état du droit, des besoins de chacun des membres de la famille et particulièrement de ceux des enfants, dans un esprit de co-responsabilité parentale.

Le médiateur familial exerce dans des structures diverses : associations à caractère social ou familial, associations spécifiques de médiation familiale, services publics ou para-publics et parfois en secteur libéral.

## 1.2 L'accès au diplôme d'Etat de médiateur familial par la Validation des Acquis de l'Expérience

Le diplôme d'Etat de médiateur familial est accessible par la Validation des Acquis de l'Expérience.

Un référentiel professionnel du médiateur familial est annexé à la réglementation générale du diplôme (cf arrêté du 12 février 2004 publié au bulletin officiel santé/social 2004/11).

Il constitue pour vous un document de travail indispensable pour vous aider dans la constitution de votre dossier de demande de Validation des Acquis de l'Expérience, notamment dans le choix des expériences et situations à décrire.

Il rend compte des **principales fonctions** que doivent être en capacité d'exercer les titulaires du diplôme d'Etat de médiateur familial :

- ➔ Fonction 1 - Accueil / évaluation / Information / Orientation
- ➔ Fonction 2 - Médiation / Gestion de conflits /Construction / Reconstruction de liens
- ➔ Fonction 3 - Administration/ Rédaction/ Gestion
- ➔ Fonction 4 - Promotion/Formation

**Il s'agira pour vous de rendre compte de votre expérience en termes de fonctions et d'activités en prenant appui, régulièrement, sur ce référentiel.**

Les compétences requises pour exercer ces fonctions sont déclinées en deux domaines de compétences :

➔ **Domaine de compétences 1 (Compétence socle) :**  
**Création et maintien d'un espace tiers de médiation familiale**

- Evaluer une situation
- Construire une posture de tiers
- Restaurer les liens intra-familiaux et accompagner au changement

➔ **Domaine de compétences 2 (Compétence complémentaire) :**  
 Communication/ Formation

- Informer sur la démarche de médiation
- Développer des partenariats autour de la médiation familiale
- Faire évoluer sa pratique et contribuer à la formation

**C'est au regard de ces domaines de compétences que le jury procédera à partir de l'analyse de vos activités à la validation des acquis de l'expérience.**

### 1.3 Qu'est-ce que la Validation des Acquis de l'Expérience ?

La Validation des Acquis de l'Expérience (VAE) est définie dans la loi 2002-73 du 17 janvier 2002 de modernisation sociale et ses décrets d'application :

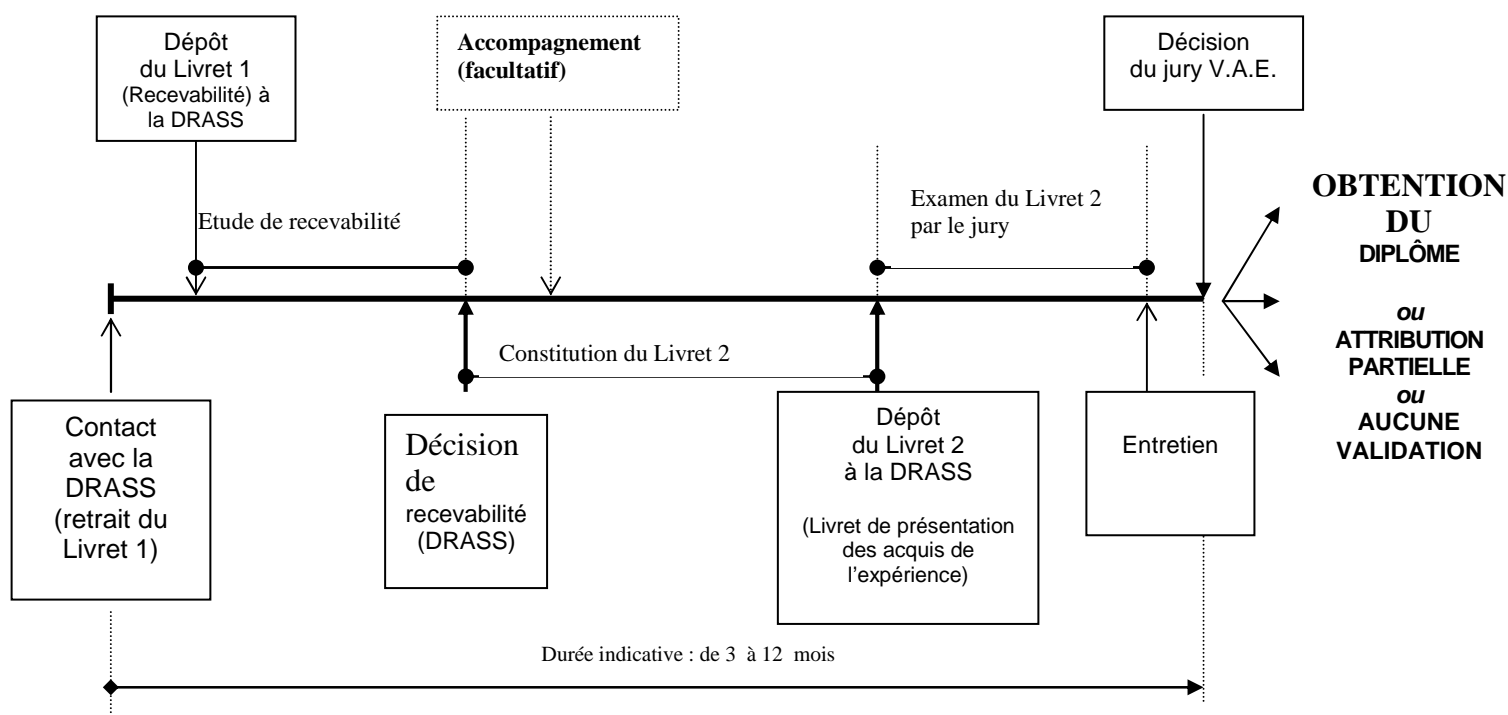
« Toute personne engagée dans la vie active est en droit de faire valider les acquis de son expérience, notamment professionnelle, en vue de l'acquisition d'un diplôme, d'un titre à finalité professionnelle ou d'un certificat de qualification (...) enregistrés dans le répertoire national des certifications professionnelles (...).

« Peuvent être prises en compte, au titre de la validation, l'ensemble des compétences professionnelles acquises dans l'exercice d'une activité salariée, non salariée ou bénévole, en rapport direct avec le contenu du diplôme ou du titre. La durée minimale d'activité requise ne peut être inférieure à trois ans.

« La validation est effectuée par un jury (...) qui peut attribuer la totalité du titre ou diplôme. A défaut, il se prononce (...) sur la nature des connaissances et aptitudes devant faire l'objet d'un contrôle complémentaire.

« Le jury se prononce au vu d'un dossier constitué par le candidat, à l'issue d'un entretien (...).

### 1.4 QUELLES SONT LES PRINCIPALES ETAPES D'UNE DEMARCHE DE VALIDATION DES ACQUIS DE L'EXPERIENCE ?



**1.5****Quels en sont les principaux supports ?**

Deux livrets constituent les supports principaux de votre demande de Validation des Acquis de l'Expérience.

➔ Le Livret 1, qui a pour objectif d'étudier la recevabilité de votre demande en regard des exigences réglementaires.

En effet, pour que votre demande de VAE en vue de l'obtention du diplôme d'Etat de médiateur familial soit déclarée recevable par les services de la DRASS, vous devez justifier de l'exercice d'une activité salariée, non salariée ou bénévole, en rapport direct avec le contenu du diplôme. La durée totale d'activité cumulée exigée est de trois ans et peut être prise en compte jusqu'à dix ans après la cessation de cette activité

➔ Le Livret 2, qui a pour objectif d'analyser votre expérience en regard des exigences du diplôme d'Etat de médiateur familial.

Vous serez, sur la base de ce Livret 2, convié à un entretien avec le jury. Cet entretien vous donnera notamment la possibilité d'approfondir des aspects de votre expérience qui n'auraient pas été suffisamment explicités dans votre écrit ou illustrés par des documents annexés.

**1.6****Quelle exploitation fera le jury de votre Livret 2 ?**

Le jury procédera à un travail d'identification des compétences que vous maîtrisez à partir de l'exposé que vous aurez fait de votre expérience au sein de ce livret 2.

Votre Livret 2 devra en conséquence fournir au jury une information suffisamment précise pour mettre votre expérience en regard du référentiel professionnel et pour procéder à un travail de repérage des compétences, aptitudes et connaissances que vous maîtrisez. Il sera également le support de votre entretien avec le jury.



**2**

**Guide pratique pour  
renseigner votre Livret 2**

Nous vous proposons, pour renseigner efficacement votre Livret 2, de suivre la démarche suivante.

## 2.1 Première étape - Appropriation du Livret 2 et du référentiel professionnel

Lisez attentivement ce Livret 2, afin d'en maîtriser la structure.

Lisez attentivement le référentiel professionnel du diplôme d'Etat de médiateur familial, **afin** :

- de vous faire une représentation complète des fonctions et activités susceptibles d'être mises en œuvre par un médiateur familial diplômé,
- d'identifier les exigences du métier.

## 2.2 Deuxième étape - Première analyse de votre expérience

Procédez à une première analyse de votre expérience dans sa globalité, **afin de repérer les expériences significatives dont vous rendrez compte dans votre Livret 2.**

Pour cela, nous vous suggérons la démarche qui suit.

☛ Mettre à plat votre expérience

Lister les différents emplois (et fonctions bénévoles) que vous avez exercés jusqu'à ce jour, même s'ils n'ont pas de relations directes avec le diplôme d'Etat de médiateur familial.

☛ *Identifier vos expériences ayant un lien direct avec le diplôme d'Etat de médiateur familial*

Ce premier travail de mise à plat doit vous permettre d'identifier, par comparaison avec le référentiel professionnel, une ou des expériences (emploi ou fonction bénévole) pertinente(s) en regard du diplôme d'Etat de médiateur familial.

☛ *Choisir une première expérience (un emploi ou une fonction bénévole)*

Il vous faut maintenant choisir une expérience, principale, qui constituera une part importante de votre Livret 2. En effet, vous serez invité(e) dans ce Livret 2 à la décrire de la page 9 à la page 29. Cette expérience doit évidemment avoir un rapport direct avec le diplôme visé. Pour vous aider dans ce choix, prenez appui sur le référentiel professionnel. Il est également souhaitable que cette expérience soit **la plus récente possible.**

☛ *Choisir une autre expérience (un emploi ou une fonction bénévole), voire plusieurs autres expériences*

Choisissez, si votre parcours personnel et professionnel vous le permet et si vous le souhaitez, une seconde expérience (emploi ou fonction bénévole), qui pourra être décrite dans le livret 2 de la page 30 à 35.

Une troisième expérience pourra éventuellement être relatée de la page 36 à 41.

Un critère essentiel doit vous guider dans le choix de ces autres expériences : elles doivent compléter l'expérience principale décrite en apportant une information nouvelle au jury.

Plus précisément, ces expériences devront, dans la mesure du possible, vous permettre :

- de couvrir une ou plusieurs fonction(s) ou des activités, susceptibles d'être mises en œuvre par un médiateur familial diplômé, que votre expérience principale n'aurait pas mises en lumière,
- de mettre en évidence le type de public accueilli et de problématiques traitées.

## 2.3

### Troisième étape - Constitution de votre Livret 2

Ce Livret 2 comporte 7 chapitres.

#### **1 - Vos motivations** (page 5)

L'expression de vos motivations devra permettre au jury de comprendre les raisons de votre démarche et de votre choix de diplôme, en les référant à votre projet professionnel ou personnel.

#### **2 - Vos expériences** (pages 6 et 7)

Il s'agira de fournir un aperçu de vos expériences, en distinguant, dans les tableaux proposés, votre parcours professionnel et les activités bénévoles éventuellement exercées.

#### **3 - Votre parcours de formation** (page 8)

Vous devrez également fournir au jury un aperçu des différentes formations que vous avez pu suivre, en mentionnant notamment le(s) diplôme(s) obtenu(s). Vous devrez joindre à votre livret les justificatifs nécessaires ainsi que ceux concernant les décisions de VAE déjà obtenues.

#### **4 - Expérience n°1** (page 9)

La description se fera sous 3 angles :

- ➔ 4.1 - Présentation du cadre de votre intervention professionnelle ou bénévole
- ➔ 4.2 - Description de situations de travail significatives en lien, dans la mesure du possible, avec tout ou partie des 4 fonctions qui structurent le référentiel professionnel du diplôme d'Etat de médiateur familial
- ➔ 4.3 - Analyse globale de cette expérience.

#### **4.1 - Présentation du cadre de votre intervention** (pages 10 à 16)

Cette première partie (présentation du cadre de votre intervention) permettra au jury de comprendre le contexte dans lequel s'inscrit l'expérience que vous avez choisie de décrire.

Elle comporte 6 rubriques :

- 4.1.1 - Votre emploi ou votre fonction bénévole
- 4.1.2 - L'environnement institutionnel de votre structure
- 4.1.3 - Votre structure
- 4.1.4 - Votre position dans la structure
- 4.1.5 - Vos activités
- 4.1.6 - Le public avec lequel vous travaillez

A chaque rubrique, à l'exception de la première pour laquelle le questionnement est fermé, une consigne vous est proposée.

S'agissant de la rubrique 5 (page 15 du Livret 2), relative aux activités que vous mettez en œuvre dans le cadre de l'expérience choisie, nous vous suggérons de procéder de la façon suivante :

- D'abord, lister sur un papier libre l'ensemble des tâches que vous réalisez, sans souci d'organisation ou de hiérarchisation,
- Ensuite, procéder à des regroupements de tâches, de manière à retenir les 5 à 10 activités principales qui structurent votre emploi ou votre fonction bénévole,
- Enfin, estimer en pourcentage et approximativement le temps régulièrement consacré à chacune de ces activités (sur une semaine, ou un mois, ou une année).

#### **4.2 - Description de situations de travail significatives en lien avec les 4 fonctions du référentiel professionnel (pages 17 à 25)**

Dans cette seconde partie, vous devrez présenter et décrire quelques situations de travail significatives et caractéristiques de l'expérience que vous avez choisie de relater.

Il ne s'agit pas de rendre compte de l'ensemble de votre expérience, mais de quelques situations de travail qui, cumulées, couvrent tout ou partie du référentiel professionnel du diplôme d'Etat de médiateur familial. A titre indicatif, il vous est proposé dans ce Livret 2 de décrire 4 situations de travail.

Un principe simple et efficace peut vous être suggéré :

- La première situation de travail (pages 18 et 19) pourra correspondre à la fonction 1 du référentiel professionnel
- La deuxième situation de travail (pages 20 et 21) pourra correspondre à la fonction 2 du référentiel professionnel
- La troisième situation de travail (pages 22 et 23) pourra correspondre à la fonction 3 du référentiel professionnel
- La quatrième situation de travail (pages 24 et 25) pourra correspondre à la fonction 4 du référentiel professionnel

A titre indicatif, un espace de 2 pages vous est proposé pour décrire chaque situation retenue. Si vous le jugez insuffisant, vous pouvez utiliser davantage de pages.

Votre récit pourra également faire référence, à chaque fois que vous le jugerez utile, à des éléments de preuve, ou documents, que vous produirez en annexe et que vous

classerez en ayant le souci de montrer, dans le tableau de synthèse qui figure à la page 43 de votre Livret 2, à quelle(s) fonction(s) cet élément renvoie.

Un même document pourra, le cas échéant, être référé à plusieurs fonctions.

Pour vous aider dans le choix de ces documents, il vous est proposé de limiter à 2 ou 3 le nombre de documents fournis par situation décrite, donc par fonction visée. Il s'agit d'une indication, non d'une exigence. Plus que le nombre, c'est la diversité et la pertinence de ces documents qui importe.

Deux principaux critères pourront vous guider dans vos choix :

- vous les avez conçus dans le cadre de votre action ou avez pleinement contribué à leur réalisation (comptes-rendus, ...),
- ils témoignent, directement ou indirectement, de votre activité (articles de presse locale, ...).

Si vous le jugez utile et si cela vous est possible, vous pourrez faire attester ces documents par qui de droit.

### **4.3 - Analyse globale de cette expérience (pages 26 à 29)**

Cette partie est organisée en 6 thèmes :

- 4.3.1 - Principes d'action et objectifs
- 4.3.2 - Sources d'information et de documentation
- 4.3.3 - Participation au fonctionnement collectif de la structure
- 4.3.4 - Degré d'autonomie et d'initiative
- 4.3.5 - Evaluation de votre intervention
- 4.3.6 - Compétences mises en œuvre

Pour chaque thème, une consigne vous est proposée, afin d'orienter votre récit.

Il s'agira pour vous de rester centré sur l'expérience principale que vous avez choisie de décrire, en apportant au jury une information complémentaire à celle déjà fournie dans les pages précédentes (pages 9 à 25).

En effet, cette analyse globale devra permettre au jury de comprendre comment cette expérience vous a permis de mobiliser, d'acquérir et / ou d'actualiser vos compétences professionnelles.

## **5 - Décrire dans le Livret 2 une expérience n°2 (page 30 à 35) ...**

Ce chapitre (expérience n°2) de votre Livret 2 n'est bien sûr pas obligatoire. Il suppose en effet que vous ayez effectivement eu une expérience autre que celle décrite précédemment en lien avec le diplôme d'Etat de médiateur familial.

Si tel est le cas, cette expérience pourra avoir été exercée préalablement à l'emploi (ou à la fonction bénévole) évoqué dans les pages 9 à 29 du Livret 2, ou être exercée parallèlement.

Si vous n'exercez plus l'emploi (ou la fonction bénévole) évoqué dans les pages 9 à 29, cette expérience n°2 pourra, bien sûr, être postérieure à celui-ci.

Pour mémoire, cette expérience doit compléter l'expérience principale décrite en apportant une information nouvelle au jury.

Plus précisément, elle devra, dans la mesure du possible, vous permettre :

- de couvrir tout ou partie d'une fonction, que votre expérience principale n'aurait pas mise en lumière,
- de mettre en évidence une intervention auprès d'un public différent de celui auquel vous faites référence dans l'expérience préalablement décrite, qu'il s'agisse des caractéristiques de ce public, ou des problématiques traitées.

Outre une présentation de l'emploi ou de la fonction bénévole dont il est question et une présentation succincte du cadre de votre intervention, il vous est proposé de décrire 2 situations de travail significatives. Vous veillerez à mentionner, parmi les 4 fonctions du référentiel professionnel, celles auxquelles ces situations renvoient.

Votre récit pourra s'appuyer sur les conseils proposés précédemment pour l'expérience principale.

#### **6 - ... et, éventuellement, une expérience n°3** (page 36 à 41)

Les indications fournies pour l'expérience n° 2 s'appliquent également à cette éventuelle expérience n°3.

#### **7 - Renseigner, pour conclure, le tableau de synthèse des documents annexés à votre Livret 2** (page 43)

*La rédaction de votre Livret 2 peut être manuscrite.*

*Toutefois, si vous choisissez d'utiliser l'outil informatique, vous veillerez à vous rapprocher de la mise en page proposée dans le livret original afin d'en faciliter l'appropriation par le jury.*

*Quelle que soit la forme choisie, nous vous invitons à respecter les consignes suivantes :*

- ▶ *Insistez sur votre implication personnelle (vous pouvez vous aider d'une rédaction à la première personne du singulier)*
- ▶ *Mettez en avant votre contribution personnelle dans le cadre d'activités menées collectivement*
- ▶ *Utilisez de préférence le présent de narration : je réalise, plutôt que j'ai réalisé*
  - ▶ *Décrivez votre activité dans le détail, de manière la plus précise possible*
  - ▶ *Choisissez, à chaque fois que la situation s'y prête, un mode de description chronologique, du début à la fin de l'activité, sans oublier l'évaluation*
  - ▶ *Evitez absolument les fiches d'activités ou de projets sur lesquels vous ne figurez pas, les listes de tâches*
- ▶ *Enfin, il est indispensable de préserver l'anonymat des usagers ainsi que des personnes avec lesquelles vous travaillez ou avez travaillé.*

***Les dossiers seront traités dans la plus grande confidentialité.***

